

Kvalitetsindex

Standard

Kulabodan

Rapport 2010-09-24



SKANDINAVISK SJUKVÅRDSINFORMATION

Tingsgatan 2A • 827 32 LJUSDAL • Tel: 0651-160 40 • Fax: 0651-71 19 80

www.sjukvardsinformation.com • info@sjukvardsinformation.com

Innehåll

Skandinavisk Sjukvårdsinformations Kvalitetsindex

- Strategi och metod
- Antal intervjuer, medelbetyg totalt samt på respektive fråga och antal bortfall
- Genomförda intervjuer



Strategi och metod

Skandinavisk Sjukvårdsinformation har arbetat med kvalitetsenkäter/intervjuer sedan 1999. På uppdrag av verksamheter har vi intervjuat ansvariga placerare med syfte att fånga upp synpunkter, erfarenheter och bedömningar av verksamheter.

Data och information samlas in genom telefonintervjuer med ansvarig placerare.

Ansvarig placerare, respondent, får svara på ett förutbestämt och enhetligt frågeformulär/enkät. Frågornas formulering redovisas i nästa avsnitt. Frågeformulär med beskrivning finns också att hämta på vår hemsida eller kan beställas direkt från oss.

Alla aktuella/pågående placeringar under den senaste 12-månaders perioden utgör underlaget för att genomföra intervjuerna. Det eventuella bortfall som blir orsakas av att ansvarig placerare har slutat eller bytt jobb och en ny person kanske inte har blivit tillräckligt insatt i placeringen för att kunna svara på frågorna vid intervjutillfället.

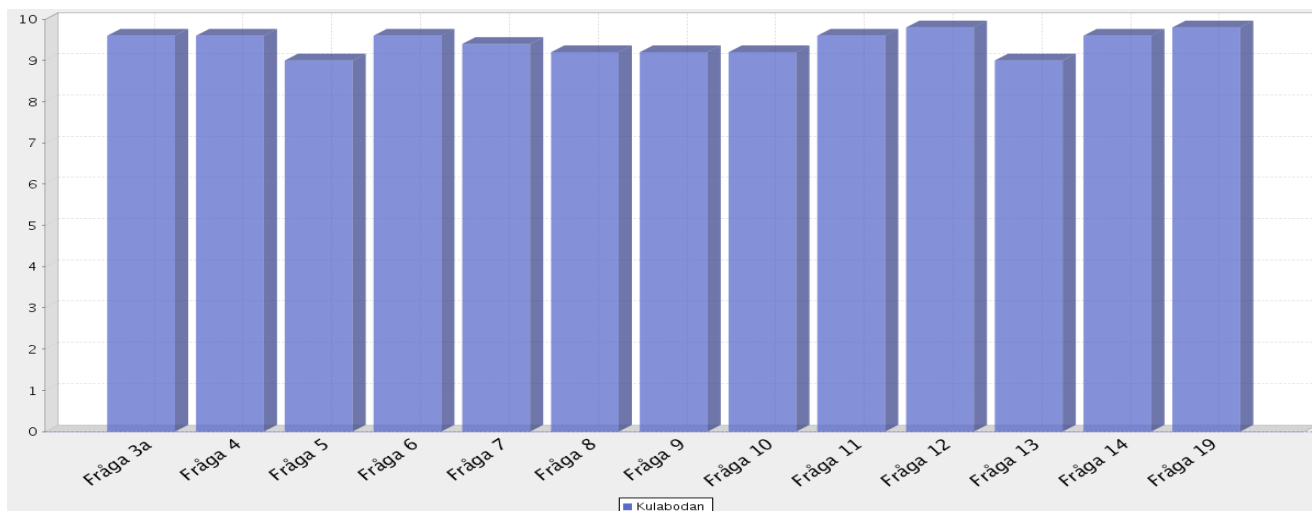
Genomförda intervjuer rapporteras löpande (om kund så önskar). När samtliga intervjuer har genomförts sammanställs hela rapporten. Till den bifogas en separat rapport med uppgifter om ev. bortfall.

Varje månad uppdateras jämförelsetalen.

Skandinavisk Sjukvårdsinformation

Kulabodan

Medelbetyg totalt samt på respektive fråga



Aktuell verksamhet

Medelbetygen bygger på intervjuer genomförda: [2009-09-23 - 2010-09-23](#)

Antal intervjuer: [5](#)

Medelbetyg för samtliga frågor (av 10 möjliga): [9.5](#)

Antal bortfall: [0](#)

Fråga 3a. Information om verksamheten	9.6
Fråga 4. Mottagande och introduktion	9.6
Fråga 5. Verksamhetens arbete kring behandlingsplan	9.0
Fråga 6. Verksamhetens omvårdnadsinsatser	9.6
Fråga 7. Verksamhetens arbete med att motivera klienten	9.4
Fråga 8. Social kontroll	9.2
Fråga 9. Arbete och studier	9.2
Fråga 10. Fritidsaktiviteter	9.2
Fråga 11. Nätverksarbete	9.6
Fråga 12. Uppföljning och rapportering kring klienten	9.8
Fråga 13. Utslussning	9.0
Fråga 14. Placeringens lämplighet	9.6
Fråga 19. Helhetsbedömning	9.8

Intervjuad

Skövde Kommun

C 780756

M 189272

PC 928404

S 2

Intervjudatum 2010-09-22

Kommentar om intervjun:

1. Är aktuell placering pågående i verksamheten just nu?

Placeringen påbörjades 090916.

2. Vilken typ av placering gäller det (familj, vuxen, barn, par, förälder och barn, akutplacering, behandling, utredning, vård etc.)?

Behandling för en ungdom.

3a. Om Du fick betygsätta den information som ni fick om verksamheten, innan ert beslut om placering, vilket betyg mellan 1 och 10 skulle Du då sätta, där 1 = mycket dåligt och 10 = bästa tänkbara?

Jag fick bra information.

Betyg

9

3b. Hur fick du kännedom om verksamheten (placeringservice, kollega, broschyr, utskick etc.)?

Genom min arbetsplats. Vi hade använt oss av Kulabodan i tidigare ärenden.

4. Om Du fick betygsätta mottagande och introduktion av er klient, vilket betyg mellan 1 och 10 skulle Du då sätta, där 1 = mycket dåligt och 10 = bästa tänkbara?

Mottagandet av min klient var mycket bra.

Betyg

10

Kulabodan

5. Om Du fick betygsätta verksamhetens arbete kring klientens behandlingsplan (upprättande, redovisningar, arbetet enligt denna plan etc.), vilket betyg mellan 1 och 10 skulle Du då sätta, där 1 = mycket dåligt och 10 = bästa tänkbara?

Utifrån att jag inte har sett någon plan kan jag inte ge full pott, men jag är övertygad om och har fullt förtroende för att de gör det som de ska göra.

Betyg
8

6. Om Du fick betygsätta verksamhetens omvårdnadsinsatser gentemot klienten (kost, logi, dagliga rutiner etc.), vilket betyg mellan 1 och 10 skulle Du då sätta, där 1 = mycket dåligt och 10 = bästa tänkbara?

Det som är så bra är att de står ut i allt. De kan hantera alla situationer och ställer upp på allt. Klienter som är placerade här kan inte placeras någon annanstans. De arbetar förberedande med klienten för ett liv utanför verksamheten.

Betyg
10

7. Om Du fick betygsätta verksamhetens arbete med att motivera klienten till samverkan enligt den individuellt upprättade behandlingsplanen, vilket betyg mellan 1 och 10 skulle Du då sätta, där 1 = mycket dåligt och 10 = bästa tänkbara?

De motiverar klienten på alla sätt som det är möjligt. De lägger ner enormt mycket tid på motivationen. Om ungdomen behöver stöd, motivering eller samtal dygnet runt så får denne det.

Betyg
9

8. Om Du fick betygsätta verksamhetens social kontroll av klienten (kontroll av destruktivt beteende, kriminalitet, missbruk och begränsning av rörelsefrihet), vilket betyg mellan 1 och 10 skulle Du då sätta, där 1 = mycket dåligt och 10 = bästa tänkbara?

Den sociala kontrollen finns utifrån klientens behov och även utifrån det vi har gett i uppdrag.

Betyg
9

9. Om Du fick betygsätta möjligheten till arbete eller studier för klienten, vilket betyg mellan 1 och 10 skulle Du då sätta, där 1 = mycket dåligt och 10 = bästa tänkbara?

Kulabodan har ingen egen skola utan tar hjälp från den kommunala skolan. De gör allt för att det ska fungera och är duktiga på att se till att skolan ställer upp med resurser.

Betyg
8

10. Om Du fick betygsätta möjligheten till fritidsaktiviteter för klienten, vilket betyg mellan 1 och 10 skulle Du då sätta, där 1 = mycket dåligt och 10 = bästa tänkbara?

De försöker hitta på saker med klienten som denne kan vara intresserad av. Det är inte lätt att få med denne i aktiviteter, men de gör så gott de kan.

Betyg
10

Kulabodan

11. Om Du fick betygsätta verksamhetens arbetet med klientens föräldrar/anhöriga (anhörigboende, umgängesmöjligheter och övrig kontakt), vilket betyg mellan 1 och 10 skulle Du då sätta, där 1 = mycket dåligt och 10 = bästa tänkbara?

Betyg
10

Verksamheten har kontakt med anhöriga och ställer upp till hundra procent för att dessa ska kunna komma och hälsa på.

12. Om Du fick betygsätta uppföljning och rapportering kring klienten från verksamhetens sida (regelbundna möten, muntlig information, skriftliga rapporter etc.), vilket betyg mellan 1 och 10 skulle Du då sätta, där 1 = mycket dåligt och 10 = bästa tänkbara?

Betyg
10

Rapporteringen fungerar bra och om det händer något speciellt hör de direkt av sig.

13. Om Du fick betygsätta verksamhetens planering och genomförande av utslussning av klienten, vilket betyg mellan 1 och 10 skulle Du då sätta, där 1 = mycket dåligt och 10 = bästa tänkbara?

Betyg
-

I dagsläget är det inte aktuellt för just den här klienten. Jag vet sedan tidigare placeringar att verksamheten är duktiga på och noggranna när det gäller utslussning.

14. Om Du fick betygsätta denna placering ifråga om hur väl den passade/matchade klienten, vilket betyg mellan 1 och 10 skulle Du då sätta, där 1 = mycket dåligt och 10 = bästa tänkbara?

Betyg
10

Ingen kommentar.

15. Skulle Du i ett liknande ärende rekommendera en placering inom samma verksamhet?

Ja, det skulle jag göra.

16. Vilka anser Du är verksamhetens starkaste sidor?

De står ut i saker som ingen annan skulle klara av, det spelar ingen roll vad klienten gör så finns de där för denne.

Kulabodan

17. Vilka anser Du är verksamhetens svagaste sidor?

Kostnaden.

18. Är det någon typ av tjänst eller kompetens som Du saknar hos den här verksamheten i samband med placeringar?

Nej.

19. Med utgångspunkt från Dina erfarenheter, vilket betyg mellan 1 och 10 skulle Du då ge verksamheten som en helhetsbedömning, där 1 = mycket dåligt och 10 = bästa tänkbara?

Jag önskar att vi kunde ge alla som mår psykiskt dåligt en placering på Kulabodan, men då det är så passa dyrt är det inte möjligt.

Betyg

10

Övriga kommentarer och synpunkter

Inga övriga kommentarer.

Intervjuad

Örebro BUP Mottagning

C 1110117 M 189126

PC 928404 S 2

Intervjudatum 2010-09-21

Kommentar om intervjun:

1. Är aktuell placering pågående i verksamheten just nu?

Placeringen påbörjades 100318.

2. Vilken typ av placering gäller det (familj, vuxen, barn, par, förälder och barn, akutplacering, behandling, utredning, vård etc.)?

Det är en samplacering med socialtjänsten. Boende och vård.

3a. Om Du fick betygsätta den information som ni fick om verksamheten, innan ert beslut om placering, vilket betyg mellan 1 och 10 skulle Du då sätta, där 1 = mycket dåligt och 10 = bästa tänkbara?

Betyg

10

Jag hade haft kontakt med verksamheten förut i ett annat ärende vilket gjorde att vi i den här placeringen tog kontakt med dem. Jag sökte information på nätet och den var mycket bra. Jag kunde lätt få tag på dem och diskutera den här klienten och om de skulle kunna passa för dennes behov.

3b. Hur fick du kännedom om verksamheten (placeringservice, kollega, broschyr, utskick etc.)?

Jag tror att jag har fått kännedom om verksamheten genom mina kollegor som haft placeringar där tidigare.

4. Om Du fick betygsätta mottagande och introduktion av er klient, vilket betyg mellan 1 och 10 skulle Du då sätta, där 1 = mycket dåligt och 10 = bästa tänkbara?

Betyg

10

Mottagandet var mycket bra. I det här ärendet hade vi möjligheten att följa med för en överlämning och det blir en trygghet för alla parter.

Kulabodan

5. Om Du fick betygsätta verksamhetens arbete kring klientens behandlingsplan (upprättande, redovisningar, arbetet enligt denna plan etc.), vilket betyg mellan 1 och 10 skulle Du då sätta, där 1 = mycket dåligt och 10 = bästa tänkbara?

Betyg
10

Både vi och socialtjänsten har varit med att upprätta den plan som verksamheten ska arbeta utifrån vilket gör att vi har bra insyn i vad som händer. Jag har full tilltro att de gör det jobb som de ska göra och vid uppföljingsmöten får vi ser tydligt och klart hur de arbetar och följer det uppdrag vi gett.

6. Om Du fick betygsätta verksamhetens omvårdnadsinsatser gentemot klienten (kost, logi, dagliga rutiner etc.), vilket betyg mellan 1 och 10 skulle Du då sätta, där 1 = mycket dåligt och 10 = bästa tänkbara?

Betyg
10

Jag tycker att omvårdnadsinsatserna verkar vara mycket bra. En av anledningarna till att vi valde den här verksamheten är att det är personaltätt och de har möjlighet att följa planeringen kring den struktur och rutiner som klienten behöver. Jag har inget att klaga på.

7. Om Du fick betygsätta verksamhetens arbete med att motivera klienten till samverkan enligt den individuellt upprättade behandlingsplanen, vilket betyg mellan 1 och 10 skulle Du då sätta, där 1 = mycket dåligt och 10 = bästa tänkbara?

Betyg
10

Jag har inget att anmärka på vad det gäller att motivera klienten heller.

8. Om Du fick betygsätta verksamhetens social kontroll av klienten (kontroll av destruktivt beteende, kriminalitet, missbruk och begränsning av rörelsefrihet), vilket betyg mellan 1 och 10 skulle Du då sätta, där 1 = mycket dåligt och 10 = bästa tänkbara?

Betyg
10

Det här är en samplacering med socialtjänsten och vi har tillsammans med föräldrarna diskuterat vilka kompisar klienten ska eller inte ska umgås med. Det här har vi pratat om från start och jag tycker att verksamheten har en bra social kontroll.

9. Om Du fick betygsätta möjligheten till arbete eller studier för klienten, vilket betyg mellan 1 och 10 skulle Du då sätta, där 1 = mycket dåligt och 10 = bästa tänkbara?

Betyg
10

Det här är en klient som tidigare inte haft någon fungerande skolgång och nu platsar hon på Gymnasieskolan. Tillsammans med klienten själv har vi satt upp detta som mål och nu är vi där.

10. Om Du fick betygsätta möjligheten till fritidsaktiviteter för klienten, vilket betyg mellan 1 och 10 skulle Du då sätta, där 1 = mycket dåligt och 10 = bästa tänkbara?

Betyg
10

De tänker utifrån klienten som individ och hur de kan möta henne och de intressen som finns. De åker iväg på olika aktiviteter och det finns möjligheter till motion.

Kulabodan

11. Om Du fick betygsätta verksamhetens arbetet med klientens föräldrar/anhöriga (anhörigboende, umgängesmöjligheter och övrig kontakt), vilket betyg mellan 1 och 10 skulle Du då sätta, där 1 = mycket dåligt och 10 = bästa tänkbara?

Betyg
10

Nätverksarbetet fungerar väldigt väl. Verksamheten pratar och har kontakt med föräldrar, syskon och mor- samt far-föräldrar.

12. Om Du fick betygsätta uppföljning och rapportering kring klienten från verksamhetens sida (regelbundna möten, muntlig information, skriftliga rapporter etc.), vilket betyg mellan 1 och 10 skulle Du då sätta, där 1 = mycket dåligt och 10 = bästa tänkbara?

Betyg
10

Vi har ett tydligt formulerat avtal med verksamheten över hur de ska rapportera och vad vi behöver veta. Vi har uppföljningar kontinuerligt vilket gör att vi har en bra insyn. Det fungerar mycket bra.

13. Om Du fick betygsätta verksamhetens planering och genomförande av utslussning av klienten, vilket betyg mellan 1 och 10 skulle Du då sätta, där 1 = mycket dåligt och 10 = bästa tänkbara?

Betyg
-

Utslussning är inte akutellt just i dagsläget, men det är något vi tog upp på senaste uppföljningsmötet. Eftersom det inte är inlett någon utslussning ännu kan jag inte ge ett betyg, men jag vet att verksamheten erbjuder olika lösningar för detta och har ett tänk kring hur det ska gå till.

14. Om Du fick betygsätta denna placering ifråga om hur väl den passade/matchade klienten, vilket betyg mellan 1 och 10 skulle Du då sätta, där 1 = mycket dåligt och 10 = bästa tänkbara?

Betyg
10

Jag tycker det är jätteroligt att kunna säga att placeringen har passat perfekt. Det är enkelt att komma i kontakt med och kommunicera med verksamheten.

15. Skulle Du i ett liknande ärende rekommendera en placering inom samma verksamhet?

Ja, absolut!

16. Vilka anser Du är verksamhetens starkaste sidor?

Känslan jag fick när jag pratade med föreståndaren och personalen var att det var tryggt att lämna över till dem. De är duktiga på och har erfarenhet av att kunna hantera mycket svåra klienter. De är kompetenta, stabila, de står kvar när det händer något och klienten kan inte straffa ut sig.

Kulabodan

17. Vilka anser Du är verksamhetens svagaste sidor?

Jag har faktiskt inte något negativt alls att säga om verksamheten. Det har fungerat rakt igenom.

18. Är det någon typ av tjänst eller kompetens som Du saknar hos den här verksamheten i samband med placeringar?

Nej.

19. Med utgångspunkt från Dina erfarenheter, vilket betyg mellan 1 och 10 skulle Du då ge verksamheten som en helhetsbedömning, där 1 = mycket dåligt och 10 = bästa tänkbara?

Det här är helt klart det bästa stället som vi har placerat klienter på.

Betyg
10

Övriga kommentarer och synpunkter

På ett enkelt sätt får man kontakt med verksamheten och de är lätta att kommunicera med.

Intervjuad

Örebro Kommun

C 803902 M 188936

PC 928404 S 2

Intervjudatum 2010-09-20

Kommentar om intervjun:

1. Är aktuell placering pågående i verksamheten just nu?

Placeringen påbörjades 080904.

2. Vilken typ av placering gäller det (familj, vuxen, barn, par, förälder och barn, akutplacering, behandling, utredning, vård etc.)?

Behandling för en ungdom.

3a. Om Du fick betygsätta den information som ni fick om verksamheten, innan ert beslut om placering, vilket betyg mellan 1 och 10 skulle Du då sätta, där 1 = mycket dåligt och 10 = bästa tänkbara?

Betyg

10

Jag fick dels information från andra handläggare och jag var även dit på ett studiebesök. Jag fick bra information och verksamheten tog reda på det de behövde veta om klienten.

3b. Hur fick du kännedom om verksamheten (placeringservice, kollega, broschyr, utskick etc.)?

Jag tror att våra politiker hade varit dit på studiebesök och de har funnits med sedan dess i bakhuvudet. De har ett mycket gott rykte och jag tror även att det var så att någon kollega till mig har haft placeringar där, som varit lyckade.

4. Om Du fick betygsätta mottagande och introduktion av er klient, vilket betyg mellan 1 och 10 skulle Du då sätta, där 1 = mycket dåligt och 10 = bästa tänkbara?

Betyg

10

Mottagandet och introduktionen var väldigt bra. De mötte upp väldigt bra och var flexibla. De ställde upp på klienten för att det skulle bli bra.

Kulabodan

5. Om Du fick betygsätta verksamhetens arbete kring klientens behandlingsplan (upprättande, redovisningar, arbetet enligt denna plan etc.), vilket betyg mellan 1 och 10 skulle Du då sätta, där 1 = mycket dåligt och 10 = bästa tänkbara?

Betyg

10

Det var kaotiskt för klienten hemma, när denne kom till verksamheten. De har verkligen stöttat och arbetat på så bra som de har kunnat och de har följt upp planen på ett mycket bra sätt.

6. Om Du fick betygsätta verksamhetens omvårdnadsinsatser gentemot klienten (kost, logi, dagliga rutiner etc.), vilket betyg mellan 1 och 10 skulle Du då sätta, där 1 = mycket dåligt och 10 = bästa tänkbara?

Betyg

10

Klienten får vällagad och god mat som tillagas på plats och han har ett eget rum som är helt okej. De har skapat mycket bra rutiner och klienten är väldigt inrutad, vilket är mycket viktigt för denne.

7. Om Du fick betygsätta verksamhetens arbete med att motivera klienten till samverkan enligt den individuellt upprättade behandlingsplanen, vilket betyg mellan 1 och 10 skulle Du då sätta, där 1 = mycket dåligt och 10 = bästa tänkbara?

Betyg

10

Det är de verkligen duktiga på. De har arbetat stenhårt för att motivera klienten.

8. Om Du fick betygsätta verksamhetens social kontroll av klienten (kontroll av destruktivt beteende, kriminalitet, missbruk och begränsning av rörelsefrihet), vilket betyg mellan 1 och 10 skulle Du då sätta, där 1 = mycket dåligt och 10 = bästa tänkbara?

Betyg

10

De har verkligen bra kontroll. De är jättenoga med att klienten inte ska hamna i något tokigt och har restriktioner som han får följa.

9. Om Du fick betygsätta möjligheten till arbete eller studier för klienten, vilket betyg mellan 1 och 10 skulle Du då sätta, där 1 = mycket dåligt och 10 = bästa tänkbara?

Betyg

10

Klienten går i skolan och verksamheten skjutsar och hämtar för att det ska fungera.

10. Om Du fick betygsätta möjligheten till fritidsaktiviteter för klienten, vilket betyg mellan 1 och 10 skulle Du då sätta, där 1 = mycket dåligt och 10 = bästa tänkbara?

Betyg

10

De arbetar så himla bra, individuellt. Klienten har fått hålla på med sitt intresse.

Kulabodan

11. Om Du fick betygsätta verksamhetens arbetet med klientens föräldrar/anhöriga (anhörigboende, umgängesmöjligheter och övrig kontakt), vilket betyg mellan 1 och 10 skulle Du då sätta, där 1 = mycket dåligt och 10 = bästa tänkbara?

Betyg
10

Verksamheten har mycket kontakt med anhöriga och dessa kan komma och hälsa på samt övernatta om de vill. Verksamheten skjutsar och hämtar klienten när denne hälsar på hemma.

12. Om Du fick betygsätta uppföljning och rapportering kring klienten från verksamhetens sida (regelbundna möten, muntlig information, skriftliga rapporter etc.), vilket betyg mellan 1 och 10 skulle Du då sätta, där 1 = mycket dåligt och 10 = bästa tänkbara?

Betyg
10

Jag har fått skriftliga rapporter där de har gjort fina sammanfattningar utifrån BBIC. När jag har varit där på uppföljningsmöten, har relevant personal medverkat och ibland har även föräldrarna varit med. De ringer alltid och berättar om det är något som har hänt mellan mötena.

13. Om Du fick betygsätta verksamhetens planering och genomförande av utslussning av klienten, vilket betyg mellan 1 och 10 skulle Du då sätta, där 1 = mycket dåligt och 10 = bästa tänkbara?

Betyg
-

Vi har pratat lite om utslussning. Jag kan inte betygsätta.

14. Om Du fick betygsätta denna placering ifråga om hur väl den passade/matchade klienten, vilket betyg mellan 1 och 10 skulle Du då sätta, där 1 = mycket dåligt och 10 = bästa tänkbara?

Betyg
10

Placeringen har passat som handen i handsken, det har inte kunnat bli bättre. Verksamheten har jobbat väldigt bra och jag är mycket nöjd med dem.

15. Skulle Du i ett liknande ärende rekommendera en placering inom samma verksamhet?

Absolut!

16. Vilka anser Du är verksamhetens starkaste sidor?

De arbetar på ett individuellt sätt med klienterna och klarar det på ett mycket bra sätt. De tar hand om och ansvarar för behandlingen utan tusen frågor till mig. Vi kan lita på att de gör det som de ska. Jag tror att de är väldigt personaltäta och har utifrån det lyckats skapa en väldigt bra relation med klienten. Det finns flera som han tycker att han kan prata med.

Kulabodan

17. Vilka anser Du är verksamhetens svagaste sidor?

Jag har inte sett några svaga sidor hos verksamheten.

18. Är det någon typ av tjänst eller kompetens som Du saknar hos den här verksamheten i samband med placeringar?

Nej, de har till och med en läkare knuten till sig och de har olika utbildningar inom personalen.

19. Med utgångspunkt från Dina erfarenheter, vilket betyg mellan 1 och 10 skulle Du då ge verksamheten som en helhetsbedömning, där 1 = mycket dåligt och 10 = bästa tänkbara?

Jag är väldigt nöjd med deras insats, utifrån ärendets karaktär och komplexitet. De har lyckats hålla ihop allt och arbetat med både klienten och föräldrarna.

Betyg
10

Övriga kommentarer och synpunkter

De har lyckats få klienten att stanna kvar och han har trivts trots allt.

Intervjuad

Lindesbergs Kommun

C 259004

M 188868

PC 928404

S 2

Intervjudatum 2010-09-17

Kommentar om intervjun:

1. Är aktuell placering pågående i verksamheten just nu?

Placeringen påbörjades 100318.

2. Vilken typ av placering gäller det (familj, vuxen, barn, par, förälder och barn, akutplacering, behandling, utredning, vård etc.)?

SoL-placering för ett barn.

3a. Om Du fick betygsätta den information som ni fick om verksamheten, innan ert beslut om placering, vilket betyg mellan 1 och 10 skulle Du då sätta, där 1 = mycket dåligt och 10 = bästa tänkbara?

Jag fick väldigt bra information.

Betyg

9

3b. Hur fick du kännedom om verksamheten (placeringservice, kollega, broschyr, utskick etc.)?

Jag fick kännedom om verksamheten genom deras konsultläkare.

4. Om Du fick betygsätta mottagande och introduktion av er klient, vilket betyg mellan 1 och 10 skulle Du då sätta, där 1 = mycket dåligt och 10 = bästa tänkbara?

Mottagandet var jättebra.

Betyg

9

Kulabodan

5. Om Du fick betygsätta verksamhetens arbete kring klientens behandlingsplan (upprättande, redovisningar, arbetet enligt denna plan etc.), vilket betyg mellan 1 och 10 skulle Du då sätta, där 1 = mycket dåligt och 10 = bästa tänkbara?

Det är inte strukturerat, på så vis att jag har fått ta del av deras plan skriftligen. De gör det jag vill att det ska göra men det kanske ändå skulle vara bra om vi hade en plan att luta oss tillbaka på, om det dyker upp något problem eller om vi tycker olika om något.

Betyg
7

6. Om Du fick betygsätta verksamhetens omvårdnadsinsatser gentemot klienten (kost, logi, dagliga rutiner etc.), vilket betyg mellan 1 och 10 skulle Du då sätta, där 1 = mycket dåligt och 10 = bästa tänkbara?

Betyg
9

7. Om Du fick betygsätta verksamhetens arbete med att motivera klienten till samverkan enligt den individuellt upprättade behandlingsplanen, vilket betyg mellan 1 och 10 skulle Du då sätta, där 1 = mycket dåligt och 10 = bästa tänkbara?

Motivationsarbetet lyckas genom att de har en relation till och kommer nära klienten. Personalen är väldigt insatt.

Betyg
9

8. Om Du fick betygsätta verksamhetens social kontroll av klienten (kontroll av destruktivt beteende, kriminalitet, missbruk och begränsning av rörelsefrihet), vilket betyg mellan 1 och 10 skulle Du då sätta, där 1 = mycket dåligt och 10 = bästa tänkbara?

Samtidigt som de lyssnar på vad klienten vill och vilka relationer denne vill ha, försöker de stärka henne i att se vilka relationer som är bra och vilka som inte är bra. De har en bra balansgång.

Betyg
8

9. Om Du fick betygsätta möjligheten till arbete eller studier för klienten, vilket betyg mellan 1 och 10 skulle Du då sätta, där 1 = mycket dåligt och 10 = bästa tänkbara?

Klienten studerar.

Betyg
9

10. Om Du fick betygsätta möjligheten till fritidsaktiviteter för klienten, vilket betyg mellan 1 och 10 skulle Du då sätta, där 1 = mycket dåligt och 10 = bästa tänkbara?

Det finns passande aktiviteter för klienten på gården. Det enda negativa är att om man inte är djurintresserad eller om man är allergisk, är det här ingen verksamhet som man kan placeras på.

Betyg
8

Kulabodan

11. Om Du fick betygsätta verksamhetens arbetet med klientens föräldrar/anhöriga (anhörigboende, umgängesmöjligheter och övrig kontakt), vilket betyg mellan 1 och 10 skulle Du då sätta, där 1 = mycket dåligt och 10 = bästa tänkbara?

Betyg

9

Verksamheten har god kontakt med anhöriga. Dessa kan komma och hälsa på samt övernatta i en stuga på gården. Verksamheten ordnar med skjuts och biljetter, de tar mycket ansvar och gör allt själv. Det underlättar otroligt för mig.

12. Om Du fick betygsätta uppföljning och rapportering kring klienten från verksamhetens sida (regelbundna möten, muntlig information, skriftliga rapporter etc.), vilket betyg mellan 1 och 10 skulle Du då sätta, där 1 = mycket dåligt och 10 = bästa tänkbara?

Betyg

9

Vi har gemensamma uppföljningsmöten var tredje månad och då får jag fullständig rapportering om hur det går för klienten. De är säkra på sitt upplägg och ringer inte till mig när det händer småsaker.

13. Om Du fick betygsätta verksamhetens planering och genomförande av utslussning av klienten, vilket betyg mellan 1 och 10 skulle Du då sätta, där 1 = mycket dåligt och 10 = bästa tänkbara?

Betyg

-

Vi har inte kommit så långt i placeringen ännu.

14. Om Du fick betygsätta denna placering ifråga om hur väl den passade/matchade klienten, vilket betyg mellan 1 och 10 skulle Du då sätta, där 1 = mycket dåligt och 10 = bästa tänkbara?

Betyg

9

Placeringen har passat klienten mycket bra.

15. Skulle Du i ett liknande ärende rekommendera en placering inom samma verksamhet?

Ja, absolut! Det stora problemet är kostnaden som är hög men utifrån deras upplägg och personaltäthet, är det värt det.

16. Vilka anser Du är verksamhetens starkaste sidor?

Det är ett litet behandlingshem vilket gör att de kan komma nära klienterna. De bygger upp individuella lösningar utifrån varje klients behov och jag tycker att personalen har det engagemang och den kompetens som behövs.

Kulabodan

17. Vilka anser Du är verksamhetens svagaste sidor?

Det kan bli en stor kontrast för klienten, om man tänker på allt denne får under placeringen, såsom premumerationer och alla möjliga sorters aktiviteter, när denne sedan ska ut i verkligheten och det inte längre kommer att finnas medel till att kunna fortsätta och göra allt detta.

18. Är det någon typ av tjänst eller kompetens som Du saknar hos den här verksamheten i samband med placeringar?

Nej.

19. Med utgångspunkt från Dina erfarenheter, vilket betyg mellan 1 och 10 skulle Du då ge verksamheten som en helhetsbedömning, där 1 = mycket dåligt och 10 = bästa tänkbara?

Jag är mycket nöjd med verksamheten.

Betyg
9

Övriga kommentarer och synpunkter

Inga övriga kommentarer.

Intervjuad

Skövde Kommun

C 780756

M 188031

PC 928404

S 2

Intervjudatum 2010-09-07

Kommentar om intervjun:

Handläggaren har svarat på dessa frågor förut för samma verksamhet och vill ha det så att hon säger ett betyg på varje punkt med kommentar om hon har någon sådan.

1. Är aktuell placering pågående i verksamheten just nu?

Placeringen påbörjades 080303.

2. Vilken typ av placering gäller det (familj, vuxen, barn, par, förälder och barn, akutplacering, behandling, utredning, vård etc.)?

Det är en frivillig placering.

3a. Om Du fick betygsätta den information som ni fick om verksamheten, innan ert beslut om placering, vilket betyg mellan 1 och 10 skulle Du då sätta, där 1 = mycket dåligt och 10 = bästa tänkbara?

Betyg

10

Jag hade haft en placering där tidigare så jag hade mycket bra information om verksamheten.

3b. Hur fick du kännedom om verksamheten (placeringservice, kollega, broschyr, utskick etc.)?

Jag fick kännedom om verksamheten via min chef som hade haft en placering där tidigare.

4. Om Du fick betygsätta mottagande och introduktion av er klient, vilket betyg mellan 1 och 10 skulle Du då sätta, där 1 = mycket dåligt och 10 = bästa tänkbara?

Betyg

9

Ingen kommentar.

Kulabodan

5. Om Du fick betygsätta verksamhetens arbete kring klientens behandlingsplan (upprättande, redovisningar, arbetet enligt denna plan etc.), vilket betyg mellan 1 och 10 skulle Du då sätta, där 1 = mycket dåligt och 10 = bästa tänkbara?

Betyg
10

Ingen kommentar.

6. Om Du fick betygsätta verksamhetens omvårdnadsinsatser gentemot klienten (kost, logi, dagliga rutiner etc.), vilket betyg mellan 1 och 10 skulle Du då sätta, där 1 = mycket dåligt och 10 = bästa tänkbara?

Betyg
9

Ingen kommentar.

7. Om Du fick betygsätta verksamhetens arbete med att motivera klienten till samverkan enligt den individuellt upprättade behandlingsplanen, vilket betyg mellan 1 och 10 skulle Du då sätta, där 1 = mycket dåligt och 10 = bästa tänkbara?

Betyg
9

Ingen kommentar.

8. Om Du fick betygsätta verksamhetens social kontroll av klienten (kontroll av destruktivt beteende, kriminalitet, missbruk och begränsning av rörelsefrihet), vilket betyg mellan 1 och 10 skulle Du då sätta, där 1 = mycket dåligt och 10 = bästa tänkbara?

Betyg
9

Ingen kommentar.

9. Om Du fick betygsätta möjligheten till arbete eller studier för klienten, vilket betyg mellan 1 och 10 skulle Du då sätta, där 1 = mycket dåligt och 10 = bästa tänkbara?

Betyg
9

Ingen kommentar.

10. Om Du fick betygsätta möjligheten till fritidsaktiviteter för klienten, vilket betyg mellan 1 och 10 skulle Du då sätta, där 1 = mycket dåligt och 10 = bästa tänkbara?

Betyg
8

Ingen kommentar.

Kulabodan

11. Om Du fick betygsätta verksamhetens arbetet med klientens föräldrar/anhöriga (anhörigboende, umgängesmöjligheter och övrig kontakt), vilket betyg mellan 1 och 10 skulle Du då sätta, där 1 = mycket dåligt och 10 = bästa tänkbara?

Betyg

9

Ingen kommentar.

12. Om Du fick betygsätta uppföljning och rapportering kring klienten från verksamhetens sida (regelbundna möten, muntlig information, skriftliga rapporter etc.), vilket betyg mellan 1 och 10 skulle Du då sätta, där 1 = mycket dåligt och 10 = bästa tänkbara?

Betyg

10

Ingen kommentar.

13. Om Du fick betygsätta verksamhetens planering och genomförande av utslussning av klienten, vilket betyg mellan 1 och 10 skulle Du då sätta, där 1 = mycket dåligt och 10 = bästa tänkbara?

Betyg

9

Utslussningen är på gång nu och jag tror det kommer att gå bra.

14. Om Du fick betygsätta denna placering ifråga om hur väl den passade/matchade klienten, vilket betyg mellan 1 och 10 skulle Du då sätta, där 1 = mycket dåligt och 10 = bästa tänkbara?

Betyg

9

Ingen kommentar.

15. Skulle Du i ett liknande ärende rekommendera en placering inom samma verksamhet?

Absolut!

16. Vilka anser Du är verksamhetens starkaste sidor?

De skräddarsyr utifrån klientens behov och har klienten i fokus samt ser klientens förmågor. Verksamheten samarbetar bra med både oss och föräldrarna samt är mycket professionella och lätta att ha och göra med.

Kulabodan

17. Vilka anser Du är verksamhetens svagaste sidor?

Jag kan inte komma på någon svag sida hos verksamheten.

18. Är det någon typ av tjänst eller kompetens som Du saknar hos den här verksamheten i samband med placeringar?

Nej, om det på något vis har saknats något har verksamheten sökt upp och kompletterat med detta.

19. Med utgångspunkt från Dina erfarenheter, vilket betyg mellan 1 och 10 skulle Du då ge verksamheten som en helhetsbedömning, där 1 = mycket dåligt och 10 = bästa tänkbara?

Jag är nöjd med verksamheten och har så varit de senaste sju åren.

Betyg

10

Övriga kommentarer och synpunkter

Inga övriga kommentarer.